



Eine Region voller Schätze Das Gebiet Grosbous-Neibruch

Der Standort Grosbous-Neibruch ist mit 18,6 ha das drittkleinste Natura 2000 Gebiet Luxemburgs. Es besteht aus fünf kleineren Gebieten, welche geographisch voneinander getrennt sind. Die einzelnen Flächen befinden sich alle entlang der Wark zwischen Grosbous und Grevels, wobei die Anwesenheit des Fließgewässers zur Entstehung der außergewöhnlichen und seltenen Biotope geführt hat.

Ziele des Naturschutzgebietes

Hauptaugenmerk in Grosbous-Neibruch liegt auf dem Erhalt und der Ausweitung der Auenwälder (2,29 ha) und Birken-Moorwälder (0,33 ha). Auch die Buchenwälder und Laubmischwälder gilt es in diesem Gebiet zu erhalten und ihren Zustand durch waldbauliche Maßnahmen zu verbessern. Sie dienen als wichtige nationale biologische Korridore, die es in unserem stark zersiedelten Land zu bewahren gilt.

Zu den schützenswerten Offenlandbiotopen mit einer Gesamtfläche von 4,6 ha zählen unter anderem feuchte Hochstaudenfluren, Moore und Nassbrachen. Aber auch die Qualität des Fließgewässers der Wark und eine Offenlandquelle gilt es zu erhalten, beziehungsweise deren Zustand durch geeignete Maßnahmen zu verbessern.



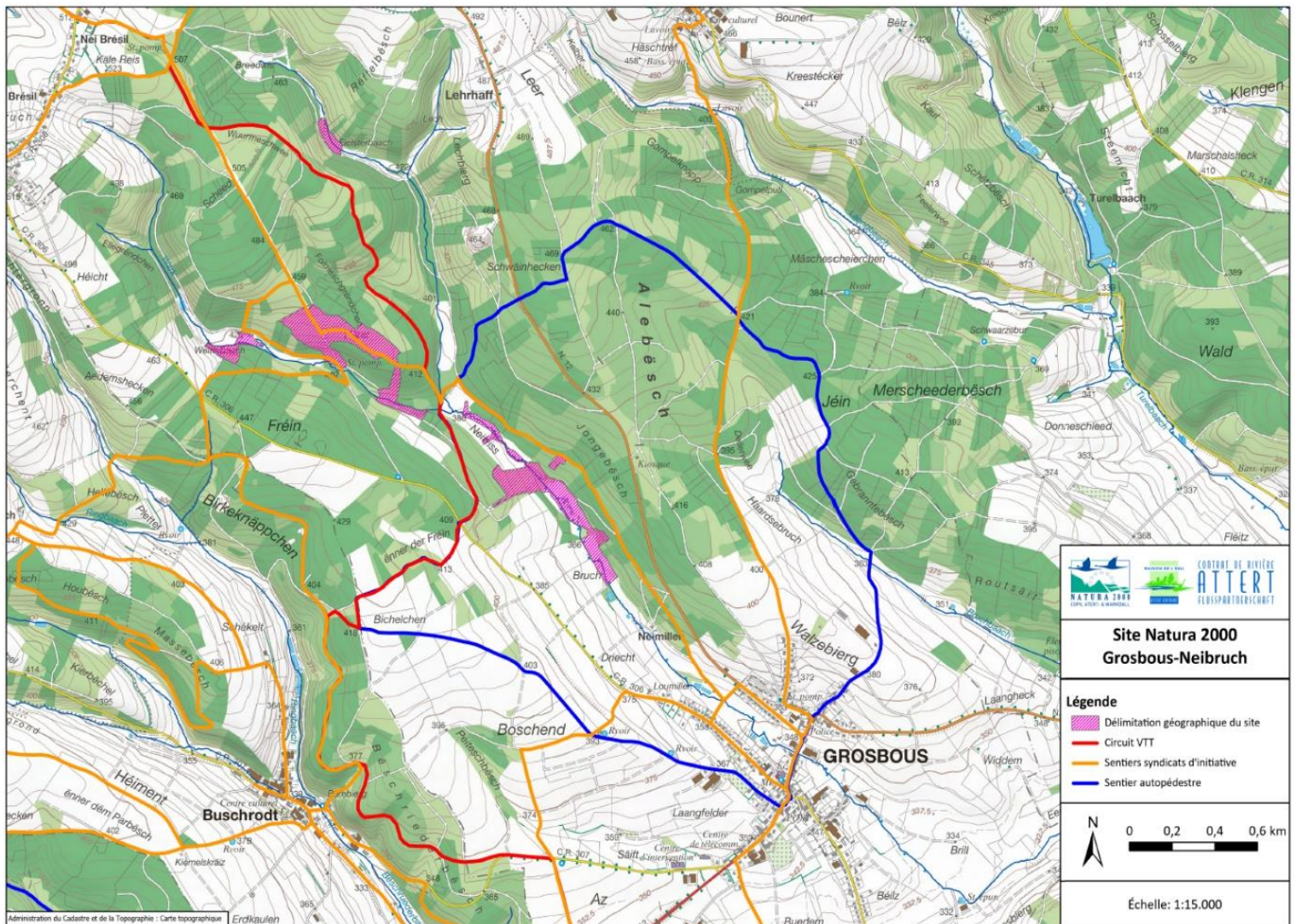
In diesem Offenlandbereich mäandriert (schlängelt) die Wark sehr stark, was die Bildung von Mikrohabitaten fördert und somit die Ausbreitung der Flora und Fauna entlang und innerhalb des Fließgewässers positiv beeinflusst.



Übergangs- und Schwingrasenmoorfläche. An dieser Stelle wurde die Echte Arnika neu angesiedelt (eingezäunte Bereiche), nachdem sie an diesem Standort ausgestorben war. Die Population soll sich in Zukunft wieder selbst reproduzieren können.

Insgesamt sind in diesem Gebiet neun unterschiedliche Habitattypen des Anhangs I der FFH-Richtlinie anzutreffen, von denen drei als prioritär eingestuft sind. Prioritäre Lebensraumtypen sind vom Verschwinden bedroht, somit hat die Europäische Gemeinschaft eine besondere Verantwortung für deren Schutz, da sich die Verbreitungsschwerpunkte in Europa befinden.

Eine besondere Zielart ist in diesem Gebiet die Echte Arnika. Sie ist auf der roten Liste gefährdeter Pflanzen als „vom Aussterben bedroht“ geführt und wurde im Rahmen eines LIFE-Projektes wieder hier angesiedelt. Die Population der Arzneipflanze des Jahres 2001 zählt hier weniger als 50 individuelle Pflanzen, sie soll sich aber in Zukunft wieder natürlich ausbreiten können. Arnika wird im medizinischen Bereich vor allem zur äußeren Anwendung bei Verletzungen und bei rheumatischen Gelenk- und Muskelbeschwerden genutzt.




Auf Entdeckungstour

Entdecken sie das Natura 2000 Gebiet bei einem gemütlichen Spaziergang oder einer Mountain-Bike-Tour (siehe Karte) und halten Sie die vielfältigen Naturschätze fotografisch fest. Schicken Sie uns Ihre besten Naturfotos entweder per Mail an natura2000@attert.com oder laden Sie die Bilder direkt auf unserer Facebook-Seite hoch. Wir würden uns sehr über Ihren Beitrag freuen!

Découvrez la zone Natura 2000

Découvrez la zone Natura 2000 à pied ou en VTT (voir carte) et immortalisez ses richesses naturelles en les photographiant. Envoyez-nous vos plus belles photos de nature, soit à natura2000@attert.com ou téléchargez-les directement sur notre page Facebook. Nous serions ravis de votre participation !

Maison de l'Eau de l'Attert a.s.b.l.
 Contrat de rivière Attert/Gewässervertrag Attert
 COPIL Natura 2000 Attert-Warkdall
 43, Grand-Rue
 L-8510 Redange
 T +352 26 62 08 08
Natura2000@attert.com
www.attert.com

 /Natura2000AttertWarkdall



Une région riche en trésors Le site de Grosbous-Neibruch

Le site de Grosbous-Neibruch, avec ses 18,6 ha, est le troisième plus petit site Natura 2000 du Luxembourg. Il se compose de cinq zones, qui sont géographiquement séparées les unes des autres. Les différentes zones sont toutes situées le long de la Wark entre Grosbous et Grevels, où la présence de l'eau courante a mené à la formation de biotopes exceptionnels et rares au Luxembourg.

Objectifs de conservation

L'objectif principale est la préservation et l'extension des forêts alluviales (2,29 ha) et des boulaies à sphaigne (0,33 ha). Y s'ajoutent la conservation des hêtraies et des forêts mixtes de feuillus et l'amélioration de leur état par des mesures sylvicoles. Ils servent de corridors biologiques nationaux importants à préserver dans notre pays très mité.

Parmi les biotopes protégés des milieux ouverts, avec une superficie totale de 4,6 ha, on trouve des mégaphorbiaies hygrophiles, des tourbières et des marécages ou bas-marais. Mais aussi la qualité de l'eau courante de la Wark et d'une source à ciel ouvert doit être maintenue ou leur état doit être amélioré par des mesures appropriées.



Dans cette zone ouverte, les méandres de la Wark sont très développés, ce qui favorise la formation de micro-habitats pour la flore et la faune le long du cours d'eau.



Tourbières de transition et tremblantes. A cet endroit, l'arnica des montagnes a été réintroduite (zones clôturées). La population devrait pouvoir se reproduire à nouveau dans les années à venir.

Au total, neuf types d'habitats différents de l'annexe I de la directive habitats se trouvent dans cette zone, dont trois sont classés comme habitats prioritaires. Les types d'habitats prioritaires sont menacés d'extinction et la communauté européenne a une responsabilité particulière de les protéger, car leur répartition est concentrée en Europe.

Une espèce cible dans cette zone est l'arnica des montagnes. Elle figure sur la liste rouge des plantes menacées d'extinction et a été réintroduite ici dans le cadre d'un projet LIFE. La population de la plante médicinale de l'année 2001 sur ce site est inférieure à 50 plantes individuelles. Dans le domaine médical, l'arnica est principalement utilisée en application externe pour les blessures et les douleurs rhumatismales articulaires et musculaires.